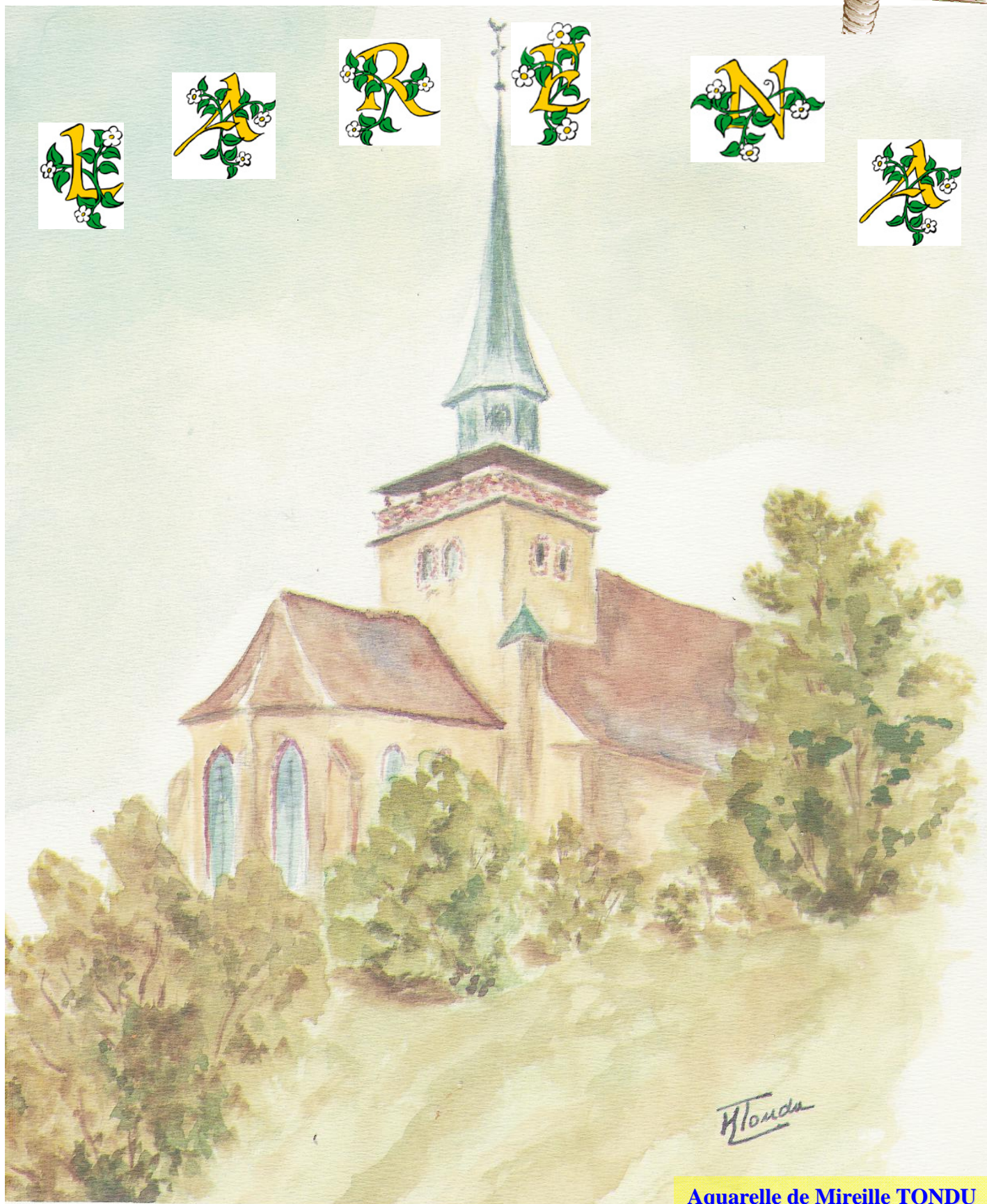


Le Grimoire



Aquarelle de Mireille TONDU

N° 6 - Avril - Mai - Juin 2008

Le n° : 2, 50 €

Association Loi 1901,
déclarée à la Préfecture
de Seine-et-Marne et au J.O.
le 30 Mars 2007

CONSEIL
D'ADMINISTRATION 2008

Présidente

Valérie ASSELIN-BARBOUX

Secrétaire

Pierrette LEJEUNE

Trésorier

Pierre CAHIN

Administrateurs :

René BOCCANFUSO

Jean COUSIN,

Jean-Jacques COUVANT,

Annie DA SILVA,

Laurence DELACOURE,

Guilaine LENOIR,

Claudine MINARD.



ADHESION POUR 2008 :

Droit d'Entrée 5,00 €

Junior (< 18 ans) 15,00 €

Individuelle 30,00 €

Couple 45,00 €

Membre Bienfaiteur

à partir de 60,00 €



SOMMAIRE
GRIMOIRE N° 6 :

Page 1

Aquarelle de Mireille TONDU

Page 2

Editorial de la Présidente

Pages 3 et 8

Qui correspond à qui ?

Vos Résultats

Pages 9 à 12

Création des Départements

Pages 13 à 16

Adresses et Sites Archives départementales

Pages 17 à 18

Les métiers de Nos Ancêtres : « A »

Page 19

Idées de sorties.....

Page 20

Le Passé...qui fait la Une de l'Actualité !

Page 21

Questions / Réponses

Inform@ation(s) recueillies sur le Net,



Bonne Lecture...
Cordialement,

Editorial de la Présidente

La généalogie est devenue un phénomène de société depuis quelques années, les salles de lecture des archives sont encombrées, les employés de plus en plus sollicités, c'est la rançon du succès...

Certains départements ont décidé de mettre en ligne leurs archives, consultables gratuitement pour la plupart (sauf celles de Savoie). L'idée a été lancée par les **archives de la Mayenne** et son dynamique directeur **Joël Surcouf**, le projet a fait son chemin depuis, cela se propage et se généralise de plus en plus.

Personne ne va se plaindre de cette initiative, cela permet à quelqu'un, habitant à des milliers de kilomètres de consulter l'acte d'un de ses ancêtres sans être obligé de se déplacer. C'est très appréciable !

Nous résumons ici les Archives Départementales qui ont mis tout ou partie de leurs fonds sur Internet, cela concerne l'état-civil, les registres paroissiaux, le cadastre, les recensements, les minutes de notaires, et bien d'autres choses encore...

Je vous laisse le soin de découvrir ce grimoire consacré « aux différents Territoires Français ».

Votre Présidente,

Mais qui correspond à qui ?

Ce trimestre, je vous invite à remonter le temps afin d'observer le « trombinoscope » de nos adhérents.

A vous de trouver « Qui se trouve sur la photo ? » Je vous invite à recenser vos idées sur la feuille de la page n° 8 et à me la restituer. Une p'tite information, les numéros attribués ne sont pas les numéros d'adhésion !!!!!

Dans le prochain grimoire, je ferais une synthèse de vos réponses et récompenserais la personne qui aura trouvé le plus grand nombre de bonnes réponses.

Maintenant c'est à vous de jouer..... Bonne observation...





18



5



19

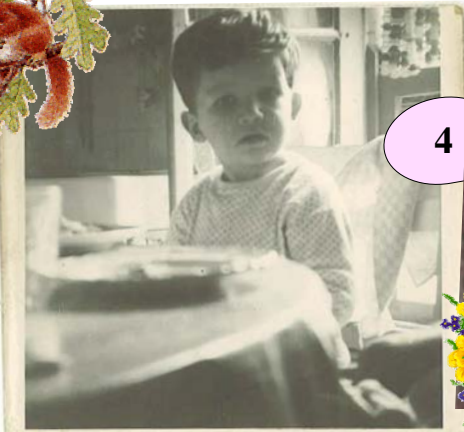


3

11



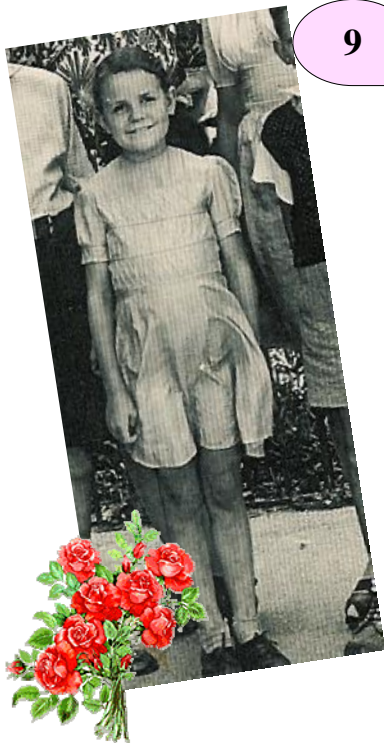
2



4



9



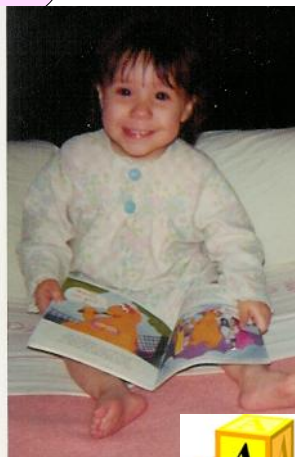
10



8



22



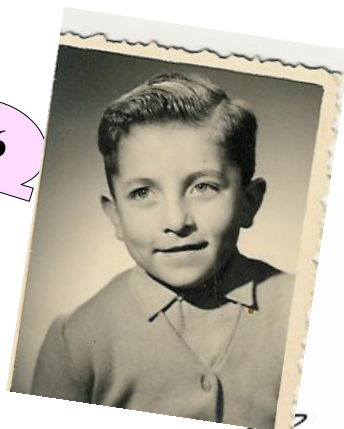
12



13



16



20



17



21



15





26



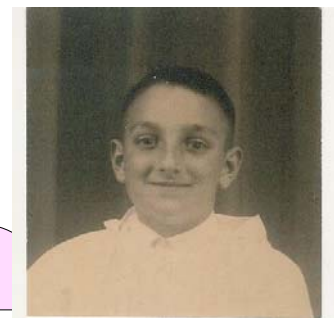
23



25



24



28



27



30



29





Donnez-nous vos résultats.....

Nom : _____

1		18	
2		19	
3		20	
4		21	
5		22	
6		23	
7		24	
8		25	
9		26	
10		27	
11		28	
12		29	
13		30	
14			
15			
16			
17			





Un Peu d'Histoire...

La Création des Départements

Organisation Originelle (en 1790)



Avant 1790, le Royaume de France était organisé en **provinces**. Peu après le début de la **Révolution française** de 1789, la France fut découpée en départements à la suite de la loi du 22 décembre 1789.

Leur nombre exact (83) et leurs limites furent fixés le 26 février 1790, et leur existence prit effet le 4 mars 1790.

À l'époque, chaque département possédait son assemblée, constituée de 36 membres élus, ceux-ci désignant à leur tour un président et un directoire exécutif permanent.

Les départements étaient divisés en districts, **cantons** et **communes**. Il pouvait y avoir jusqu'à neuf districts par département et neuf cantons par district.

Cette organisation proposée par **Jean Cassini** visait à homogénéiser le découpage du territoire français tout en conservant une administration locale, mais en retirant les spécificités des provinces, considérées comme provenant essentiellement des privilèges de l'aristocratie locale.

Pour la liste des départements de 1790, **Annexe n° 1**



La révolution Française et le 1^{er} Empire (1792 – 1815)

À partir de 1792, avec les guerres successives de la I^{re} République et de l'Empire de Napoléon I^{er}, la France fût amenée à étendre considérablement son territoire. Dans la majeure partie des cas, les régions annexées furent organisées en départements. Cela concerna les territoires de l'actuelle Belgique, des Pays-Bas, une partie de l'Allemagne (toute la rive gauche du Rhin et les côtes de la mer du Nord), et de la Suisse, le nord et le centre de l'Italie.

Création et modification de départements jusqu'en 1799

Pendant cette période, plusieurs départements existants (et qui subsisteront après 1815) furent modifiés, d'autres créés :

- **1792** : incorporée à la France, la Savoie devient le département du Mont-Blanc.
- **1793** :
 - Annexé, le comté de Nice devient les Alpes-Maritimes. Puis quelques jours après, c'est à la principauté de Monaco d'être intégrée au nouveau département.
 - séparation du département de la Corse (chef-lieu Bastia) en deux départements, le Golo (Bastia) et le Liamone (Ajaccio).
 - Le département de Vaucluse est créé par le regroupement d'Avignon et du Comtat Venaissin (annexés en 1791), avec des districts des Bouches-du-Rhône.
 - Le département de Rhône-et-Loire est divisé en deux départements, le Rhône et la Loire.
 - La principauté de Salm, enclavée, assiégée et dont les princes se sont enfuis en Westphalie, est rattachée à sa demande au département des Vosges le 17 mars.
- **1795** :
 - L'annexion de la Belgique amène la création de 9 départements nouveaux : la Dyle, les Deux-Nèthes, l'Escaut, les Forêts, le Jemmapes, la Lys, l'Ourte (suite au vote populaire exprimé le 17 février 1793), la Meuse-Inférieure et la Sambre-et-Meuse.
 - Détachement de Schirmeck du Bas-Rhin vers les Vosges.

• **1797 :**

- Suite au traité de Campo-Formio, la rive gauche du Rhin est incorporée au territoire de la République. Quatre nouveaux départements voient le jour : le Mont-Tonnerre, le Rhin-et-Moselle, la Roer et la Sarre.

• **1798 :**

- Mulhouse, jusqu'ici indépendante, est incorporée, à sa demande au Haut-Rhin.
- Suite à l'incorporation de la République de Genève, la partie nord du département du Mont-Blanc devient le département du Léman.

Ainsi, à la veille du Consulat, la France ne compte pas moins de 113 départements.

Outre les modifications suivantes sur le territoire hexagonal :

- **1800 :** Le département du Mont-Terrible, créé en 1793, fut intégré, lui aussi, au Haut-Rhin.

• **1808 :** Le département de Tarn-et-Garonne est créé à partir de morceaux détachés des départements de l'Aveyron, de la Haute-Garonne, du Gers, du Lot et de Lot-et-Garonne.

• **1811 :** Fusion du Golo et du Liamone dans le département de la Corse (avec cette fois-ci pour chef-lieu Ajaccio).

Les conquêtes successives de Napoléon 1er conduisirent à étendre encore le territoire français bien au-delà de son domaine initial de 1789.



En conséquence, à son apogée, l'Empire comptait 130 départements. Ainsi, des villes comme : Rome, Hambourg, Amsterdam, Turin, Bruxelles ou Aix-la-Chapelle étaient devenues des préfectures, au même titre que Bordeaux, Orléans, Rennes, Périgueux ou Marseille.

Note : Les Provinces illyriennes annexées par la France furent divisées en 10 intendances et non en départements.

*Pour la liste des départements de 1811, **Annexe n° 2***

Première Restauration et Cent-Jours (1814-1815) : Durant la Première Restauration et les Cent-Jours, un 87e département (qui conserve son nom de Mont-Blanc et son chef-lieu Chambéry) a fonctionné dans la partie occidentale de la Savoie laissée à la France par le premier traité de Paris (1814) et jusqu'à ce qu'elle lui soit enlevée par le second traité de Paris (1815).

Fin de l'Empire (1815) : À la chute définitive de l'Empire (1815), la France est réduite à 86 départements ; les 3 départements supplémentaires par rapport aux 83 initiaux de 1790 sont celui de Vaucluse qui correspond à l'annexion de l'ancien Comtat Venaissin (capitale Avignon) papal, celui de Tarn-et-Garonne pris sur des départements voisins ainsi que le Rhône et la Loire provenant de la scission du département de Rhône-et-Loire.

Le Second Empire :

Le Second Empire connut deux périodes de modification du territoire, et donc des départements :

- **1860 :** La cession, par le royaume de Sardaigne (Traité de Turin), du Duché de Savoie et du comté de Nice donne lieu à la création :
 - de la Savoie et de la Haute-Savoie,
 - des Alpes-Maritimes, formées par le comté de Nice auquel est adjoint l'arrondissement de Grasse, détaché du département du Var.

La France passe alors de 86 à 89 départements (compte non tenu des départements d'Algérie).



Redécoupage des Frontières départementales suite à l'annexion de 1871 :

- **1871** : après la guerre franco-allemande et la défaite de l'Empire, les parties de l'Alsace et de la Lorraine suivantes sont annexées par l'Allemagne et forment la « Terre d'Empire » d'Alsace-Lorraine.
 - Le Bas-Rhin dans son intégralité
 - Le Haut-Rhin, à l'exception d'un territoire autour de Belfort qui sera justement nommé Territoire de Belfort. Celui-ci dispose d'un statut d'« arrondissement subsistant du Haut-Rhin », ayant à sa tête un administrateur faisant fonction de préfet et une *commission départementale* ayant les pouvoirs d'un conseil général
 - Une partie des Vosges
 - Certaines parties de la Meurthe et de la Moselle. Les parties restantes de ces deux départements sont fusionnées dans un seul département, celui de Meurthe-et-Moselle : La France passe donc de 89 départements à 86 départements et 1 territoire (compte non tenu des départements d'Algérie).

Après la 1^{ère} Guerre Mondiale (1919 – 1922) :

- **1919** : le traité de Versailles restitue à la France les territoires annexés par la Prusse en 1871 :
 - Le Bas-Rhin est réintégré selon ses frontières de 1871, plus la partie annexée des Vosges
 - Le Haut-Rhin ne se voit pas restituer le territoire de Belfort, qui reste à l'état de territoire
 - Les parties annexées de la Meurthe et de la Moselle sont regroupées dans le département de la Moselle. Le département de Meurthe-et-Moselle, créé en 1871, est conservé.



Le France passe donc de 86 à 89 départements plus un territoire.

- **1922** : le Territoire de Belfort devient un département de plein exercice. La France passe de 89 à 90 départements (compte non tenu des départements d'Algérie).

Depuis la Seconde Guerre Mondiale (1945 – Actuellement

- **1946** : la Guadeloupe, la Guyane, la Martinique et la Réunion deviennent des départements d'outre-mer; la France passe de 90 à 94 départements (compte non tenu des départements d'Algérie).
- **1947** (10 février, traité de Paris) :
 - les communes de Tende et de La Brigue sont enlevées à l'Italie. Six autres communes des Alpes-Maritimes sont aussi agrandies par quelques fractions du territoire italien.
 - Le 16 septembre un référendum confirme le rattachement de Tende et La Brigue.
 - Rectification de frontière des Hautes-Alpes avec l'Italie.
- **1962** : Indépendance de l'Algérie : la France compte 94 départements dont 4 d'outre-mer.
- **1964** : Réorganisation de l'Île-de-France :
 - Le département de la Seine est divisé en quatre : le département de Paris (réduit à la ville de Paris), les Hauts-de-Seine, la Seine-Saint-Denis et le Val-de-Marne, ces trois départements de la petite couronne intégrant quelques communes de Seine-et-Oise
 - Le département de Seine-et-Oise est divisé en trois : Yvelines, Essonne et Val-d'Oise. La France passe alors de 94 à 99 départements.



- **1967** : Réorganisation de l'**Est Lyonnais** :
 - La limite Est du département du Rhône est repoussée de quelques kilomètres plus à l'Est, au détriment de ceux de l'Isère et de l'Ain.
- **1975** : La Corse est scindée en deux : Corse-du-Sud (chef-lieu Ajaccio) et Haute-Corse (Bastia) ; la France passe de 99 à 100 départements.
- **1976** : Saint-Pierre-et-Miquelon devient un département d'outre-mer ; la France passe de 100 à 101 départements et de 4 à 5 départements d'outre-mer.
- **1985** : Saint-Pierre-et-Miquelon cesse d'être un département d'outre-mer ; la France passe de 101 à 100 départements et de 5 à 4 départements d'outre-mer.
- **1997** : La commune de Han-devant-Pierrepont est transférée de la Meuse à la Meurthe-et-Moselle.
- **2000** : Un projet de « bidépartementalisation » de la Réunion est abandonné.



Changement de Nom

Depuis leur création, plusieurs départements ont changé de nom, le plus souvent pour modifier une dénomination jugée péjorative (comme les termes "inférieur" ou "bas").

- 1791 : le département de Mayenne-et-Loire devient le département de Maine-et-Loire.
- 1793 : la Gironde devient le Bec-d'Ambès (en raison de l'arrestation des Girondins).
- 1795 : le Bec-d'Ambès redevient la Gironde.
- 1941 : la Charente-Inférieure devient Charente-Maritime.
- 1955 : la Seine-Inférieure devient la Seine-Maritime.
- 1957 : la Loire-Inférieure devient la Loire-Atlantique.
- 1969 : les Basses-Pyrénées deviennent les Pyrénées-Atlantiques.
- 1970 : les Basses-Alpes deviennent les Alpes-de-Haute-Provence.
- 1990 : les Côtes-du-Nord deviennent les Côtes-d'Armor.

Evolution Institutionnelle

Les institutions départementales organisées en 1790 furent remaniées dès 1795 avec la suppression des districts et la création des municipalités de cantons. Les administrations étaient alors toutes concentrées au niveau des chefs-lieux de canton, les communes perdant toute autonomie.

Le 17 février 1800 (loi du 28 pluviôse an VIII selon le calendrier républicain en vigueur), ces structures furent encore modifiées. Les départements furent redécoupés en arrondissements (qui remplaçaient les districts, mais moins nombreux et donc plus étendus), cantons (également moins nombreux que ceux de 1790) et communes. Du point de vue administratif, furent créés les préfectures et sous-préfectures, le poste correspondant de préfet et le conseil de préfecture), ainsi que les conseils généraux. La Monarchie de Juillet leur reconnâtra également la personnalité morale.

Mise à part la loi du 10 août 1871 qui créa la commission départementale et institua l'élection du conseil général au suffrage universel avec le canton comme circonscription électorale, l'organisation des départements restera inchangée jusqu'en 1982. Cette année-là, le vote de la loi de décentralisation étendit les compétences des conseils généraux de département et leur donna plus de poids dans la vie économique nationale.

Enfin, la loi du 2 mars 1982 transféra l'exercice de l'exécutif — jusqu'alors détenu par le préfet de département — au président du conseil général.

Adresses et Sites Archives Départementales

Ain

1 boulevard Paul Valéry - 01000 Bourg en Bresse
[http:// www.archives.ain.fr](http://www.archives.ain.fr) (archives en ligne)
Archives jusqu'en 1886 et recensements.

Aisne

28 rue Fernand Christ - 02000 Laon

Allier

Rue Aristide Briand - 03400 Yzeure

Alpes-de-Haute-Provence

2 rue du Trelus - 04000 Digne les Bains
<http://www.archives04.free.fr>
Archives en ligne prévues à l'automne 2008

Hautes-Alpes

22 route Rambaud - 05010 Gap Cedex
<http://www.archives05.fr> (archives en ligne)

Alpes-Maritimes

Centre Administratif Départemental - 06036 Nice Cedex
<http://www.cg06.fr/culture/culture-archives.html> (archives en ligne) Archives jusqu'en 1885.

Ardèche

Place André Malraux - 07000 Privas
<http://www.ardeche.fr/education-culture-jeunesse-sports/archives-departementales/> (archives en ligne)
Archives : registres paroissiaux jusqu'en 1793 et tables décennales 1793-1902.

Ardennes

10 rue Porte de Bourgogne - 08000 Charleville Mézières

Ariège

59 chemin de la Montagne - 09000 Foix

Aube

131 rue Etienne Pedron - 10000 Troyes
<http://www.archive-aube.com> (archives en ligne)
Archives : Tables décennales 1792-1882.

Aude

41 avenue Claude Bernard - 11855 Carcassonne Cedex 9
<http://www.octonovo.com/r/c/fr/copinage/ada.htm>

Aveyron

25 avenue Victor Hugo - 12000 Rodez
http://www.quercy.net/institutions/ad_aveyron.html

Bouches-du-Rhône

18 rue Mires - 13003 Marseille
<http://www.archives13.fr/archives13/CG13/> (archives en ligne) Archives jusqu'en 1882.
Avant, le chef-lieu était « Aix » Mais en 1800, Marseille devient le chef-lieu.

Calvados

61 rue de Lion-sur-Mer - 14000 Caen
<http://www.cg14.fr/quotidien/archives/>

Cantal

1 rue du 139e Régiment d'Infanterie - 15000 Aurillac
http://www.quercy.net/institutions/ad_cantal.html
Avant, le chef-lieu était « Saint-Flour » Mais en 1795, Aurillac devient le chef-lieu.

Charente

24 avenue Gambetta - 16000 Angoulême
http://ww3.ac-poitiers.fr/voir.asp?p=daac/serv_edu/archiv16.htm

En Charente-Inférieure, le chef-lieu était « Saintes » Mais renommé en charente-Maritime depuis 1941 et le chef-lieu fût depuis 1810 « La Rochelle ».

Cher

rue Heurtault de Lamerville - 18022 Bourges Cedex
http://www.cg18.fr/page/p-51/art_id-

Corrèze

Le Touron - 19000 Tulle
<http://www.archives.cg19.fr/> (archives en ligne)
Archives jusqu'en 1882; les 100 premières communes par ordre alphabétique (d'Affieux à Lagraulière, sauf Brive-la-Gaillarde).

Corse-du-Sud

Les Salines, rue François Pietri - 20000 Ajaccio

Haute-Corse

Rond-Point du Maréchal-Leclerc-de-Hautecloque - 20200 Bastia
Le département de Corse fut créé en 1790 avec Bastia pour chef-lieu, puis divisé en les départements du Golo au Nord et du Liamone au Sud. Le département recréé en 1811 avec Ajaccio pour chef-lieu fut à nouveau découpé en 1975 en Haute-Corse et Corse-du-Sud

Côte-d'Or

8 rue Jeannin - 21000 Dijon
<http://www.archives.cotedor.fr/jahia/jsp/index.jsp> (archives en ligne) Archives jusqu'en 1865.

Côtes-d'Armor

7 rue François-Merlet - 22000 Saint-Brieuc
<http://archives.cotesdarmor.fr/asp/> (archives en ligne)
Archives : registres paroissiaux jusqu'en 1793.

Creuse

30 avenue Franklin-Roosevelt B.P. 164 - 23004 Guéret Cedex
<http://www.creuse.fr/rubrique80.html> (archives en ligne)

Dordogne

9 rue Littré - 24000 Périgueux

<http://www.cg24.fr/modules.php?name=Sections&op=viewarticle&artid=438>

Doubs

rue Jules Gauthier - 25000 Besançon

Drôme

14 rue de la Manutention - 26000 Valence

Archives en ligne annoncé pour le 1^{er} trimestres 2008

Avant, le chef-lieu était « Chabeuil » Mais en 1790, Valence devient le chef-lieu.

Eure

2 rue de Verdun - 27000 Evreux

http://www.haute-normandie.culture.gouv.fr/pages/rubrique_3/AD27.htm
Archives jusqu'en 1872.

Eure-et-Loir

Espanade Martial Taugourdeau - Pont de Mainvilliers - 28026 Chartres Cedex

<http://www.archives28.fr/> (archives en ligne)
Archives jusqu'en 1882 (selon les communes)

Finistère

Cité Administrative de Ty-Nay - 29000 Quimper

Gard

20 rue des Chassaintes - 30000 Nîmes

Archives non programmé avant 2011.

Haute-Garonne

11 boulevard Griffoul-Dorval - 31400 Toulouse

<http://www.archives.cg31.fr/accueil/index.html>
Archives mises en ligne progressive courant 2008.

Gers

B.P. 21 - 32001 Auch Cedex

<http://www.gers-gascogne.com/ovidentia/index.php?tg=articles&topics=115>

Gironde

13 rue d'Aviau - 33081 Bordeaux Cedex

Archives : Tables décennales 1803-1902.

Avant, le chef-lieu était « Bec-d'Ambès » de 1793 à 1795 puis Bordeaux devient le chef-lieu.

Hérault

B.P. 1266 - 34011 Montpellier Cedex 1

Archives : prévues fin mars 2008.

Ille-et-Vilaine

20 avenue Jules-Ferry - 35700 Rennes

Indre

B.P. 639 - 36020 Châteauroux

Archives : prévues courant Janvier 2008

Indre-et-Loire

6 rue des Ursulines - 37000 Tours

Isère

Centre Jean Berthoin - rue A. Prudhomme - B.P. 1096 - 38022 Grenoble Cedex

<http://www.archives-isere.fr/>

Jura

B.P. 14 - 39570 Montmorot

Landes

Conseil Général des Landes - 40025 Mont de Marsan Cedex

Archives : prévues à partir du 14 Décembre 2007

Loir-et-Cher

2 rue Louis Bodin - 41000 Blois Cedex

Loire

6 rue Barrouin - 42000 Saint-Etienne

http://www.loire.fr/display.jsp?id=j_4149

Haute-Loire

B.P. 338 -43012 Le Puy en Velay Cedex

Loire-Atlantique

6 rue de Bouillé - 44000 Nantes

<http://www.culture.cg44.fr/Archives/> (Archives en ligne)
Archives jusqu'en 1880 (sauf Nantes)

Loiret

Couvent des Minimes - 6, rue d'Illiers - 45000 Orléans

http://www.loiret.com/cgloiret/staticcontent/arch_infos.php

Lot

218 rue des Cadourques -46000 Cahors

http://www.quercy.net/institutions/ad_lot.html

Lot-et-Garonne

3 place de Verdun -47922 Agen Cedex

<http://www.cg47.fr/archives/>

Lozère

Avenue du Père Coudrin - 48005 Mende

Archives : en totalité jusqu'en 1860, partiellement entre 1860 et 1902 (masquage des pages contenant des mentions marginales).

Mainte-et-Loire

106 rue de Frémur B.P. 744 -49007 Angers Cedex 01

http://www.cg49.fr/themes/archives-departementales/default_v3.asp

Archives : mises en ligne prévue au Printemps 2008

Manche

103, rue du Maréchal Juin - B.P. 540 -50010 Saint Lô Cedex

Marne

1 rue Just-Berland - 51 000 Châlons en Champagne

Haute-Marne

B.P. 509 - 52 011 Chaumont Cedex

Archives : Toutes les communes de A à C

Mayenne

6 place des Archives - 53000 Laval

<http://www.lamayenne.fr/?SectionId=107> (Archives en ligne)
Archives jusqu'en 1866.

Meurthe-et-Moselle

1 rue de la Monnaie - 54052 Nancy Cedex

<http://www.archives.cg54.fr/>

Meuse

B.P. 514 - 55012 Bar Le Duc Cedex

Morbihan

B.P. 405 - 80, rue des Vénètes - 56010 Vannes Cedex

<http://archives.cg56.fr/> (Archives en ligne)

Archives : registres paroissiaux et état-civil XIX^{ème} siècle complet

Moselle

1 allée du Château - 57070 Saint Julien Les Metz

Nièvre

Conseil Général de la Nièvre -58039 Nevers Cedex

[Archives de la Nièvre](#)

Nord

22 rue Saint-Bernard -59000 Lille

Avant, le chef-lieu était « Douai » Mais en 1802, Lille devient le chef-lieu.

Oise

71 rue de Tilloy - BP 941 - 60 024 Beauvais Cedex

http://www.oise.fr/Tables_decennales_de_l_etat_civil.929.0.html (Archives en ligne)

Orne

6-10 avenue de Basingstoke - 61017 Alençon

[Archives de l'Orne](#)

Archives : Tables décennales 1793-1902, état-civil jusqu'en 1872 sauf quelques registres de décès jusqu'en 1902; site ouvert puis fermé jusqu'à nouvel ordre.

Pas-de-Calais

1 rue du 19 Mars 1962 - 62000 Dainville

Puy-de-Dôme

75 rue de Neyrat -B.P. 20 - 63018 Clermont Ferrand Cedex

Pyrénées-Atlantiques

Cité administrative Boulevard Tourasse - 64000 Pau

[Archives : mises en ligne prévues courant 2008](#)

Avant « basses-pyrénées » puis renommé en Pyrénées-Atlantiques depuis 1969.

Chef-lieu déplacé à Pau en 1790, à Saint-Palais en 1795 et définitivement à Pau de nouveau en 1796

Hautes-Pyrénées

5 rue des Ursulines - 65013 Tarbes Cedex

Pyrénées-Orientales

B.P. 948 - 66020 Perpignan Cedex

<http://www.cg66.com/culture/archives/index.html>

Bas-Rhin

5 rue Fischart - 67000 Strasbourg

<http://archives.cg67.fr/>

Haut-Rhin

Cité administrative -68026 Colmar Cedex

Rhône

2-8 chemin de Montauban - 69005 Lyon

[Archives : Numérisation en cours, fin prévue pour 2009-2010](#)

Divisé en 1793 entre les départements de la Loire et du Rhône.

Haute-Saône

14 B rue Miroudot-de-Saint-Ferjeux - 70000 Vesoul

Avant, le chef-lieu était « Gray » Mais en 1800, Vesoul devient le chef-lieu.

Saône-et-Loire

Place des Carmélites - 71026 Macon Cedex

<http://www.archives71.fr/>

[Archives jusqu'en 1902](#)

Sarthe

9, rue Christian- Pineau - 72016 Le Mans Cedex 2

[Archives de la Sarthe](#) : <http://www.archives.sarthe.com/> (Archives en ligne) - [Archives jusqu'en 1853.](#)

Savoie

244, quai de la Rize - 73000 Chambéry

<http://www.savoie-archives.fr/> (Archives en ligne)

[Archives jusqu'en 1880](#)

Haute-Savoie

B.P. 2444 - 74041 Annecy Cedex

<http://www.sabaudia.org/v2/index.php>

Paris

18 boulevard Sérurier - 75019 Paris

http://www.paris.fr/portail/Culture/Portal.lut?page_id=149

Renommé en Seine en 1795.

Divisé en 1964 entre les départements de Paris, des Hauts-de-Seine, de la Seine-Saint-Denis et du Val-de-Marne

Seine-Maritime

Cours Clémenceau - 76101 Rouen Cedex

<http://www.archivesdepartementales76.net/>

Seine-et-Marne

B.P. 48 - 77190 Dammarie Les Lys Cedex

[Archives mises en ligne début Juillet 2008](#)

Yvelines

Quartier du Pas du Lac - 2, Avenue de Lunca - 78180

Montigny -Le-Bretonneux

<http://www.cg78.fr/archives/home.html> (Archives en ligne) -

[Archives jusqu'en 1860.](#)

Deux-Sèvres

26 rue de la Blauderie B.P. 505 - 79022 Niort Cedex

<http://archives.deux-sevres.com/archives79/default.aspx>

[Archives : tables décennales jusqu'en 1892 et état-civil jusqu'en 1887.](#)

Somme

61 rue Saint Fuscien - 80000 Amiens

http://www.somme.fr/loisirs_culture/archives_et_genealogie

[Archives : numérisation en cours.](#)

Tarn

Cité administrative - 81013 Albi Cedex 9

<http://archives.cg81.fr/>

[Archives jusqu'en 1880.](#)

Chef-lieu déplacé à Castres en 1797 avant de revenir à Albi en 1800

Tarn-et-Garonne

14 avenue du 10e Dragon - 82000 Montauban

[Archives : mises en ligne prévues pour le 1er trimestre 2008.](#)

Var

157, Avenue Alphonse Daudet - B.P. 277 - 83007 Draguignan Cedex

[Archives du Var](#) (Archives en ligne)

[Archives : jusqu'en 1886 pour les naissances voire 1906 pour les autres actes.](#)

Vaucluse

Palais des Papes - 84000 Avignon

<http://archives.vaucluse.fr/>

Vendée

14 rue Haxo - 85000 La Roche sur Yon

<http://archives.vendee.fr/> (Archives en ligne)

Vienne

30, rue des Champs-Balais - 86000 Poitiers
<http://www.archives-vienne.cg86.fr/> (Archives en ligne)
 Archives jusqu'en 1882.

Haute-Vienne

54 rue Bourneville - 87032 Limoges Cedex
<http://www.archives-hautevienne.com/accueil/index.php4>

Vosges

4 avenue Pierre Blanck Parc économique du Saut-le-Cerf -
 B.P. 1002 - 88050 Epinal Cedex 09
<http://www.vosges.fr/cg88/frontoffice/document.asp?num=480&lan=1>

Yonne

37 rue Saint-Germain - 89000 Auxerre

Territoire de Belfort

Place de la Révolution française - 90020 Belfort Cedex

Essonne

Rue Commandant Maurice Arnoux - 91730 Chamarande
<http://www.essonne.fr/>

Hauts-de-Seine

137 avenue Joliot-Curie - 92023 Nanterre Cedex

Seine-Saint-Denis

B.P. 193 - 93003 Bobigny Cedex

Val-de-Marne

10 rue des Archives - 94006 Créteil Cedex
<http://www.archives94.fr/>
 Archives jusqu'en 1860.

Val d'Oise

3 avenue de la Palette - 95011 Cergy Pontoise Cedex

Guadeloupe

B P 74 - 97102 Basse-Terre Cedex
<http://www.cg971.fr/archives/>

Martinique

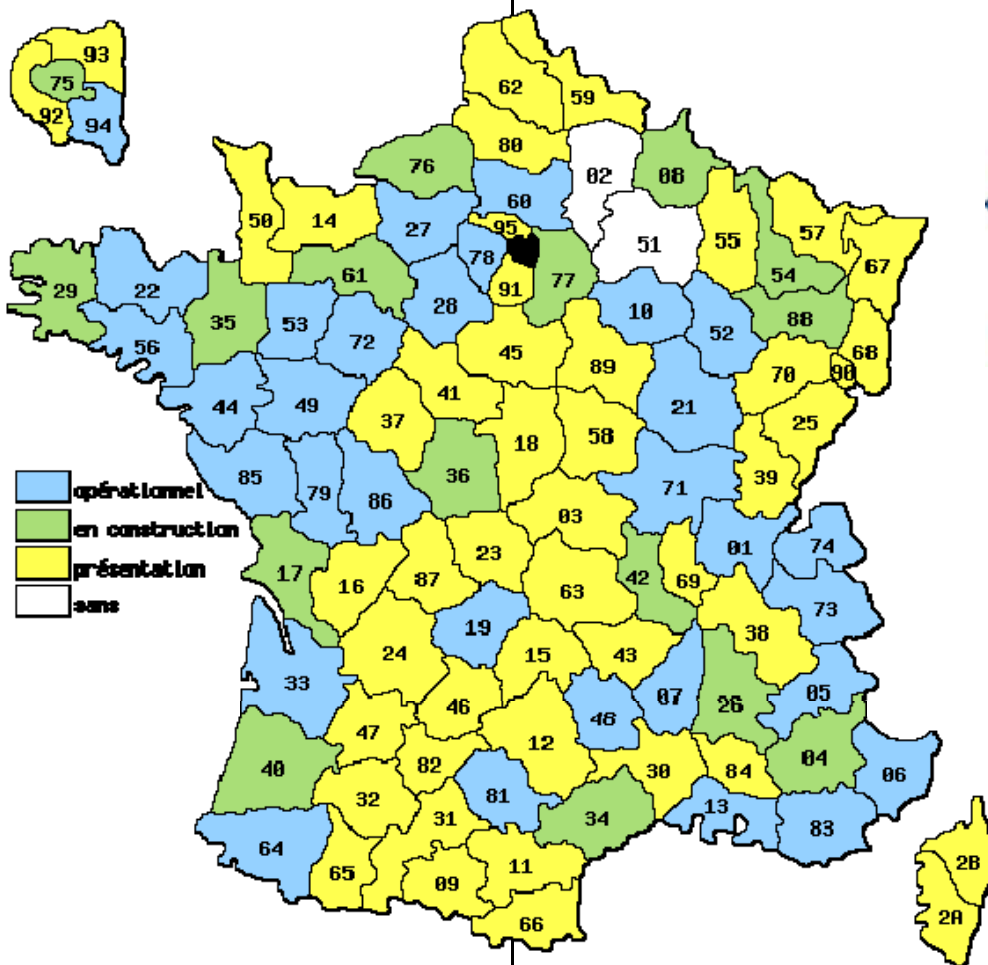
19 avenue Saint-John Perse - Tartenson - B.P. 649 - 97262 Fort-de-France Cedex

Guyane

Place Léopold Heder - 97307 Cayenne Cedex

Réunion

4, rue Marcel Pagnol - Champ-Fleury - 97490 Sainte-Clotilde
 - archives@cg974.fr







Les Métiers de Nos Ancêtres

Cette nouvelle rubrique nous plonge dans l'histoire des métiers : l'origine des corporations, leurs us et coutumes, leurs statuts. Insolites, oubliés, raréfiés ou disparus, découvrez ou redécouvrez les vieux métiers de nos ancêtres.



Abatteur	Mineur qui abattait le charbon
Aboyeur	Personne qui avertit les maîtres de l'arrivée des voitures à cheval.
Accrocheur	Mineur qui accrochait les wagonnets
Admodiataire	C'est celui qui prend une terre à ferme ; preneur à bail de terres cultivables.
Admodiateur Amodiateur	C'est celui qui afferme une terre ; bailleur de terres cultivables.
Afanaire	Homme de peine.
Afoireur	Crieur public
Aforageur	Officier qui fixe le prix du vin
Agrimandeur	Géomètre
agrimanteur	Arpenteur
Aimetier	Fabricant ou marchand d'hameçons.
Aladrier	C'est celui qui fabriquait des araires (sud de la France : Aladre = araire).
Alleresse	Sage Femme
Almailler	Personne qui conduit les bestiaux / Bouvier
Amareyeur	Ouvrier chargé des soins que nécessite le parage des huîtres.
Amineur	autrefois, mesureur dans les greniers à sel
Anillier	Fabriquant de béquilles
Anspressade	Dans l'ancienne infanterie française, soldat d'élite, assimilé aux officiers subalternes.
Aoûteron, Aoûteur	Ouvrier agricole loué pour la moisson.
Aplaigneur, Aplaneur Applanisseur, Aplaignieur	Ouvrier qui aplaigne le drap, les étoffes, c'est-à-dire qui couche dans le même sens les brins de laine.
Apothicaire	Celui qui fait profession de préparer et de vendre les drogues et médicaments pour les malades. Sous Louis XIV, seuls les apothicaires vendaient du sucre. A cette époque, les apothicaires appartenaient à la corporation des épiciers.
Apothicaresse	Religieuse chargée de la préparation des remèdes et des médicaments dans un couvent.
Appareilleur	1) Celui qui trace la coupe des pierres à tailler. 2) Ouvrier qui prépare les soies et les laines à tisser.
Apprêteur	Ouvrier qui donne de l'éclat au tissu pour en faciliter la vente.
Approcheur	Ouvrier qui amène le bois à l'endroit où l'on construit un train.
Approprieur	Ouvrier chapelier chargé de mettre en forme les chapeaux.
Armoriste	Celui qui fait les armoiries ou qui en traite.





Suite...

Arpenteur	Celui dont le métier, l'office est de mesurer, arpenter les terres, mesurer les terres en arpents (ancienne mesure agraire qui variait suivant les provinces de 35 à 51 ares).
Artisan	Celui qui exerce un art mécanique, un métier des gens qui travaillent de leurs mains par opposition à ceux qui travaillent aux champs.
Astelier	Bûcheron.
Atourneuse, Atourneresse	Autrefois, femme qui faisait métier de coiffer, de parer, de louer des pierres.
Atrier	Fabricant de poêles pour le chauffage.
Aubergiste	Personne qui tient une auberge : maison généralement située à la campagne et où l'on peut manger, boire et coucher en payant ; équivalent de l'hôtel-restaurant. C'est aussi, en général, le relais de la diligence.
Autoursier	Celui qui élève et dresse les autours et, en général, les oiseaux pour la chasse.
Avocat au parlement	Sous l'ancien régime, chaque province et souvent chaque pays a sa propre justice avec ses lois, procédures et juridictions particulières dont l'origine remonte aux "lois personnelles". Les états provinciaux réunis spécialement en présence de délégués royaux ratifient ces coutumes, les Parlements les enregistrent. Les Parlements provinciaux au nombre de 16 sont copiés sur le Parlement de Paris : ils rendent la justice en appel et enregistrent les ordonnances royales.



L'Apothicaire dans sa boutique.





Idées de Sorties

Voici quelques manifestations en Généalogie....



EXPOSITION 31 mai : Soulac sur Mer (33)

Horaires : à partir de 10h00 –

Descriptif : Le club Généalogique de Soulac sur Mer organise une rencontre généalogique le samedi 31 mai à 10h au Palais des Congrès à Soulac. Promotion sur Généalogie prestige, Photos de Famille et le Dictionnaire des Toponymes de France.

Adresse :

Palais des Congrès
33780 Soulac sur Mer

EXPOSITION 19-20 Juillet 2008

Horaires : Samedi de 14h à 18h30 et dimanche de 10h - 18h30

Descriptif : l'Association pour la PROMotion de la GENéalogie et de la MEMOIRE REGIONALE. (APROGEMERE) - Site internet : <http://aprogemere.free.fr>

Adresse :

Salle des Fêtes
15800 Vic-sur-Cère

EXPOSITION 7 Août 2008

Horaires : Jeudi de 9h à 18h.

Descriptif : Organisation dans le cadre de la journée festive des Amicales Aveyronnaises

Adresse :

Salle des Fêtes
12 350 Privesac

EXPOSITION 16 - 17 Août 2008

Horaires : Samedi de 10h-18h30 et Dimanche de 10h-18h

C'est le cercle du Haut - Jura organise cette exposition.

Adresse :

Salle Hors Sac
(entre la Patinoire et le Bowling)
39 400 Premanon

EXPOSITION 27-28 Septembre 2008

Horaires : Samedi et Dimanche de 9h-18h

Exposition organisée par :Section Généalogie de la Société des Amis de Guérande
La 2° Biennale de généalogie de la Presqu'Île guérandaise. -
Site internet Bonjour...cousins

Adresse :

Espace Athanor
(près de la place du 11 Nov. 1918)
44 350 Guérande



EXPOSITION 5 Octobre 2008

Horaires : Dimanche de 10h à 18h.

Exposition organisée par le Loiret Généalogique (LG) - En partenariat:
avec l'association A la Recherche du Passé d'Olivet (l'ARPO) –
Descriptif : Forum Régional de Généalogie (UGC) de la région centre.
Site Internet ARPO www.olivet-autrefois.org

Adresse :

centre Culturel d'Yvremont
Rue de l'Yvette
45 160 - OLIVET

EXPOSITION 11 Octobre 2008

Horaires : Samedi de 10h-18h

C'est l'association « Patrimoine et Culture du Pays Guatais »
Atelier de généalogie - Organisation : contact [M. Chaigneau](mailto:M.Chaigneau) ou Tél. :
05.46.22.14.59

Adresse :

Salle du Foyer Rural
(sur la place du centre du bouillay)
17 400 Le Gua



EXPOSITION 2-3 Novembre 2008

Horaires : Samedi de 10h-18h

C'est l'association Le club Généalogique de l'Artois

Adresse :

Salle du Foyer Municipal
Rue Antoine dilly
62 800 - Lievin

EXPOSITION 8 - 9 Novembre 2008

Horaires : Samedi et Dimanche de 10h-18h

C'est la commune de Douchy qui organise cette manifestation.

Adresse :

Salle des fêtes
45 220 - Douchy

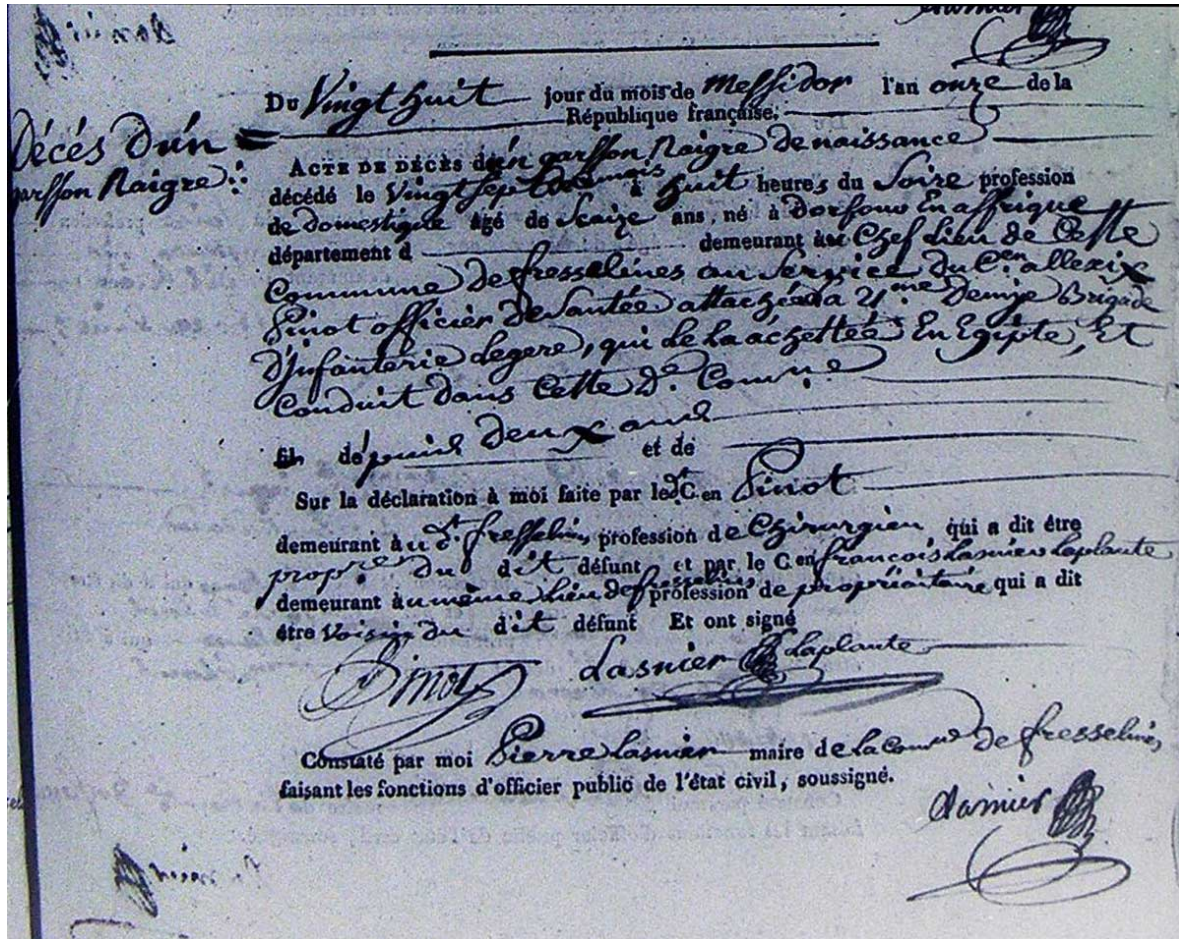




Le Passé... qui fait la Une de l'Actualité

Acte retrouvé par Josy FERRY..... pendant ses vacances...

Relevé sur les registres de Fresselines



« Du 28 messidor l'an 11 de la République Française
Acte de décès d'un garçon nègre de naissance décédé le 27 dudit mois à huit heures du soir profession de domestique âgé de 16 ans, né à Darfour en Afrique, demeurant au Chef-lieu de cette commune de Fresselines au service du Citoyen Alexis PINOT, officier de santé attaché à la 21^o demi-brigade d'infanterie légère, qui l'a acheté en Egypte, et conduit dans cette commune depuis deux ans.. »


Sur déclaration faite par ledit citoyen PINOT demeurant audit Fresselines, profession de chirurgien qui a dit être propriétaire dudit défunt »

D'après : <http://www.gendep23.org/DUN-LE-PALESTEL-c/FRESSELINES/28-MESS-11.htm>





Questions/Réponses


 **Question : sur les Actes de Décès**

Dans les actes de décès l'on trouve :

- ▶ a été inhumé dans l'église de cette paroisse,
ou
- ▶ a été inhumé dans le cimetière de cette paroisse

Est ce le bon vouloir du prêtre qui met soit l'un ou soit l'autre ? Ou cela a deux significations distinctes.

Merci aux érudits de m'éclairer.

 **Réponse de la part de Valérie ASSELIN-BARBOUX (Adh. N°1)**

Ce sont, généralement les familles d'un rang social, certaines qui pouvaient faire enterrer leurs membre dans l'église - ce qui était censé être plus proche du paradis par rapport au cimetière. La demande était faite au curé qui l'acceptait ou non. Enterrer dans une église a été interdit par Ordonnance royale en 1776 pour des raisons d'hygiène. Les églises présentant des dalles funéraires sont encore nombreuses.



Infos recueillies sur Internet.....

Site très sérieux et très complet

www.archivesdefrance.culture.gouv.fr

On peut retrouver :

- Etat Civil (Département et Villes),
- Recensements,
- Cadastres, plans,
- Minutes notariales,
- Fonds privés,
- Journaux et imprimés,
- Fonds iconographiques
- Cartulaires, chartes et terriers

Mais également les Services d'Archives, à savoir :

- Nationales, Départementales et Communales.

Il suffit de cliquer sur le Lien demandé.



Le bulletin de la Société d'émulation de Montargis a publié un article dont le titre est "Mémoire sur l'épidémie de 1785" (bulletin n° 101).

Site de la SEM : <http://pagesperso-orange.fr/gatinais.histoire/sempr.htm>

Si le **Cadastre** vous intéresse, depuis le 30 Janvier dernier, le cadastre de tout le territoire français est consultable en ligne.

www.cadastre.gouv.fr

On peut consulter aussi des extraits de plans, l'édition est gratuite aux formats A4 et A3.

La recherche est facile, la requête s'effectue par commune à partir d'une adresse ou de références de la parcelle. L'aide en ligne est aussi facile d'utilisation.



Si vous recherchez vos ancêtres **en Algérie**

Toutes les archives d'Algérie sont à Aix en Provence au CAOM (archives de plus de 100 ans : Archives d'Outre Mer). Il existe le Site Internet : « GAMT » (généalogie Algérie Maroc Tunisie)



Si vous recherchez vos ancêtres **dans les Bagnes Coloniaux**

Il existe un Site : www.ifrance.com/galfor
9000 noms de bagnards et galériens sont répertoriés sur ce Site. Les bagnes coloniaux furent créés par Napoléon III en Mai 1854 mais le Bagne de Cayenne depuis 1851.

Le Canada, la Louisiane, l'Algérie et la Nouvelle Calédonie depuis 1870 pour accueillir les communards.

Il existe l'inventaire des établissements pénitentiaires dans la **série Colonie H**



Inform@tion(s)



Je réitère ma demande, si plusieurs personnes souhaitent venir avec nous au **7ème salon de Généalogie en Entre-Sambre et-Meuse et Belgique** qui se déroulera les **29 et 30 novembre à SILENRIEUX** dans une salle dont les possibilités nous permettrons d'accueillir plus de 40 exposants en provenance des régions belges et françaises.

Faites-le nous savoir, afin de prendre les mesures nécessaires (Train, Véhicule personnel, réservation hôtel...etc.) Je rappelle que l'Entrée est libre et gratuite.

à bientôt !!!